



副校長 向井 美紀

## 児童の声が響く学校へ

大雪に見舞われた先週は、早朝からの用務嘱託員始め教職員の雪掻きはもちろんのこと、保護者や地域の方々も子供たちの登校に支障がないように、通学路の安全確保をしてくださいました。おかげさまで、全員無事に登校できました。本当にありがとうございます。



銀世界の四小校庭では、雪遊びに夢中になる児童の音が響きました。元気に雪合戦をする子、ゴロゴロと友達と大きな雪だるまを作る子、黙々とかまくら作りに挑戦する子など、思い思いに雪遊びを楽しんでいました。

今年度もあと2カ月を残すのみです。今月の学校便りに、学校アンケート集計結果を載せさせていただきました。児童の健やかな成長を願って、保護者、地域の皆様にご尽力いただき、教育活動を進めてまいりました。児童や皆様の声を真摯に受け止め、今後共、地域の拠点となる信頼できる四小を創っていきたく存じます。本校でも来年度から、新学習指導要領に則った教育課程が実施されます。児童が「夢と感動」を合言葉に、笑顔で安心して学ぶ学校を目指して、私たち教職員もがんばってまいります。

### 〔2月の行事予定〕

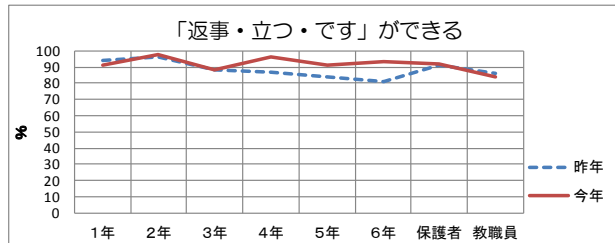
|        |                        |        |  |
|--------|------------------------|--------|--|
| 2日(金)  | 校外学習(5年)<br>集会 マラソン旬間始 | 13日(火) | 校外学習(3年)                               |
| 5日(月)  | 委員会 安全指導               | 14日(水) | 午前授業 地区高学年会                            |
| 6日(火)  | 全校朝会 地区リーダー会           | 15日(木) | 避難訓練 地区遊び                              |
| 7日(水)  | 東立川幼稚園訪問(5年1組)         | 16日(金) | 集会 中学校入学前説明会(6年)                       |
| 8日(木)  | 東立川幼稚園訪問(5年2組) 地区高学年会  | 17日(土) | 学校公開日 二分の一成入式(4年)<br>マラソン旬間終 弁護士授業(5年) |
| 9日(金)  | 新1年生保護者会               | 19日(月) | 読書週間始                                  |
| 10日(土) | 集会                     | 20日(火) | 全校朝会 東立川幼稚園来校<br>盲導犬ユーザーとの学習           |
| 11日(日) | ミニバス大会(6年)             | 23日(金) | 集会 リトルティーチャー                           |
| 12日(月) | 建国記念の日<br>振替休日         | 26日(月) | 保育園来校                                  |
|        |                        | 27日(火) | 校外学習(6年)                               |

(2月の生活目標)

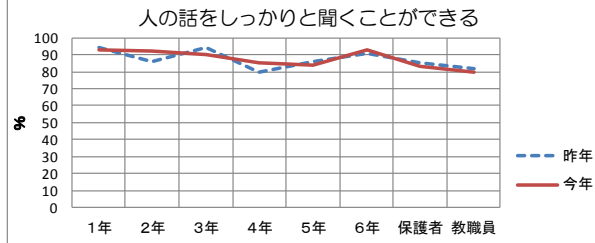
気持ちのよい言葉づかいをしよう

## ◇保護者アンケート集計結果について◇

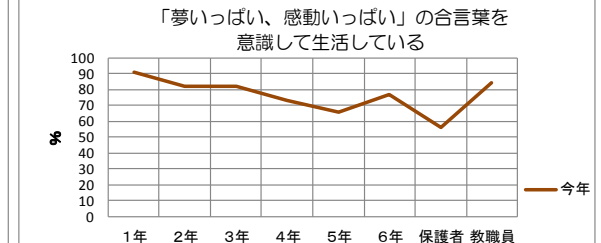
12月にご回答いただきました保護者アンケートの集計結果がまとまりましたのでお知らせします。多数の項目の中から主なもの（9項目）を抜粋して評価しましたので、ご覧ください。これらを基に次年度の教育活動をよりよいものに改善してまいります。



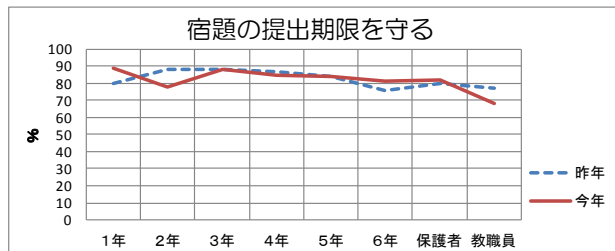
約9割が肯定的な回答をしている。昨年度に約8割だった学年も、肯定的な意見が9割以上に上昇したことや、保護者の方々の肯定的な意見が上昇したことは評価できる。できたことを褒めながら、チャイム着席等の授業規律も継続して指導していく。【**更なる授業規律の確立**】



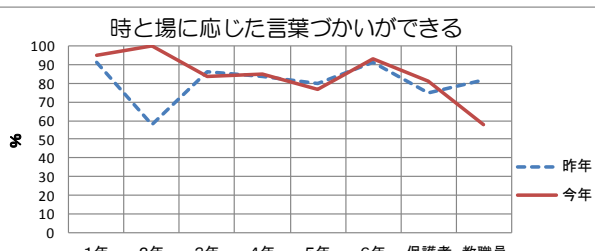
どの項目も肯定的な回答が8割を超えている。これからも、児童の興味・関心を引き付けるような授業展開を心がける。また、学習だけではなく、児童との信頼関係をより強くできるよう、休み時間に遊ぶ等の「ふれあいの時間」も大切にしていく。【**学級経営の充実**】



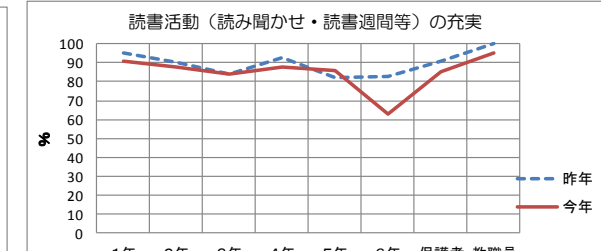
今年度から新たに設定した合言葉である。高学年児童の数値が低かったが、全校の手本になる行動が随所に見られた。より合言葉を定着させ、児童の主体性を伸ばしていきたい。また、保護者・地域への情報発信（ホームページやお便り等）にも力を入れたい。【**合言葉の定着と情報発信の継続**】



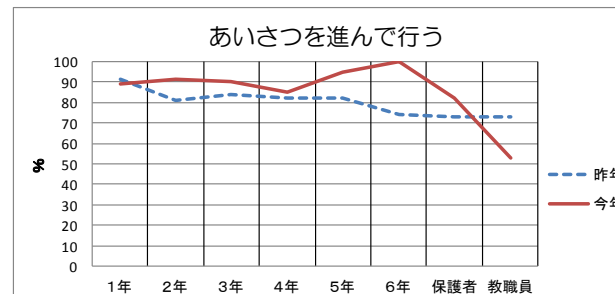
各担任の指導に加え、保護者の皆様からのご協力のおかげで、一部を除き、全体的に8割以上が肯定的な回答をしている。しかし、教員の認識は約7割だったことから、家庭へのお知らせ方法を改善し、共に家庭学習の習慣を確立させていく。【**家庭との連携強化**】



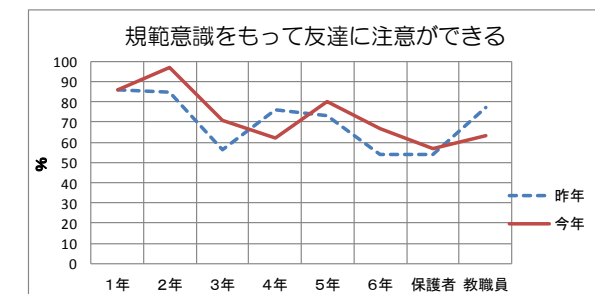
昨年度より肯定的な回答が飛躍的に高くなった学年があった。ただし、教職員の回答が20ポイント以上下がったことから、教師が模範となる言葉づかいを示し、言語環境を整え、全校での指導を継続していく必要があると考えている。【**礼儀と言語環境の整備**】



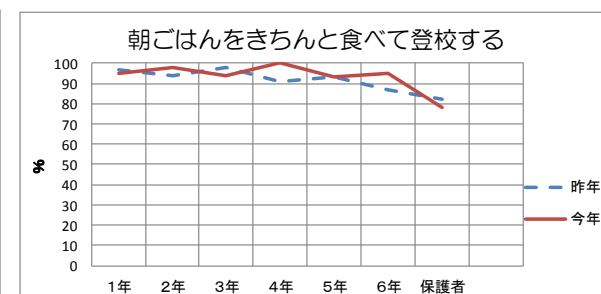
昨年度より、朝読書に「課題図書制度」を導入し児童の意欲は高まったが、自分が読みたい本が読めないという課題も見えてきた。6年生の数値が下がったのは、他の学習に時間を使いたいと思う児童が増えたことが一因と考えられる。【**学校司書との連携**】



全体的に肯定的な回答が増えた。代表委員会と教職員の挨拶運動が効果的だったと考えられる。しかし、教職員の回答が約20ポイント下がっている。挨拶ができる児童と得意ではない児童の差があることから、全校で気持ちのよい挨拶ができるように指導していく。【**挨拶推進運動の定期的な実施**】



他の質問項目に比べて、毎年肯定的な意見が低く、学年間のばらつきも大きい。学年集会や道徳授業、細かな児童観察、教員の模範的な言動等、よりよい指導を目指しながら、全教育活動を通じて、児童の規範意識向上に努める。【**人権教育や心の教育の推進**】



日頃から保護者の皆様にご協力いただき感謝している。PTA家庭教育学習会も効果的であった。学校でも、その他の基本的な生活習慣等もしっかり身に付くよう、保護者の皆様と連携しながら指導していく。【**学校便利・保健便りによる啓発、PTAとの連携**】

平成29年度 全国学力・学習状況調査及び児童の学力向上を図るための調査結果報告

〔全国学力・学習状況調査〕 平成29年4月18日 第6学年において実施（国語・算数）

|   |
|---|
| <p>国語A（主として知識）、国語B（主として活用）、算数Bにおいて、東京都の平均を上回ることができました。算数Aにおいては、わずかながら下回りました。</p>  |
| <p>観点別の調査結果</p>   |
| <p><b>国語</b></p> <p>すべての観点で東京都の平均を上回りました。特に「話す・聞く」が大きく東京都の平均を上回りました。しかし、「言語についての知識・理解・技能」において、A[7]5の「箱を置く」を正確に書いた児童が7割に満たなかったことから、漢字を書くことに課題があることが分かりました。</p>                   |
| <p><b>算数</b></p> <p>「数量や図形についての知識・理解」「数学的な考え方」で東京都の平均を上回りました。「数量や図形についての技能」はわずかに下回り、A[6]の正五角形は5つの合同な二等辺三角形で構成されていることへの図形の性質についての理解やA[9]の二つの観点に着目して、二次元表に分類整理することに課題が見られました。</p> |

〔児童の学力向上を図るための調査〕 平成29年7月6日 第5学年において実施（国・社・算・理）

|  |
|--|
| <p>AとBの合計において、すべての教科で東京都の平均をわずかに下回りました。</p>  |
| <p>観点別の調査結果</p>  |
| <p><b>国語</b></p> <p>「言語」の中では、漢字の読み書きについては東京都の平均を上回りました。しかし、「読む」「話す・聞く」「書く」について東京都の平均を下回りました。[1]（2）では話の中心になる必要な情報をメモを取りながら聞くこと、[6]（2）では、インターネットの情報と下書きの一部から文末表現に気を付けて文章を読み返し、よりよい表現に書き直すことに課題が見られました。</p> |
| <p><b>社会</b></p> <p>「思考・判断・表現」について東京都の平均を上回りました。しかし、[6]のようにグラフや文章などの資料を正確に読み取ること、[7]（3）（4）では、「下水道局の人の話」と「水再生センターのしくみ」から読み取った情報を関連付けて、設問にある具体的な仕事内容を選ぶことに課題が見られました。</p>                                   |
| <p><b>算数</b></p> <p>「思考・判断・表現」「技能」「知識・理解」において、東京都の平均を下回りました。[3]（3）では、十進位取り記数法の理解が不十分だったこと、[5]（3）では、単位換算（L⇔m<sup>3</sup>）に視点をおいて考えること、[8]では、場面から、伴って変わる二つの数量関係を考えることなど、「数学的な考え方」に課題がありました。</p>            |
| <p><b>理科</b></p> <p>「技能」「知識・理解」において東京都の平均を上回りました。「思考・判断・表現」はわずかながら東京都の平均を下回りました。しかし、[4]（2）では、3年時の磁石の学習と混同し、金属についての理解が不十分だったこと、[5]（2）では、「沸騰」を「水蒸気」と誤答し、自然現象の名称の知識の定着や現象の理解に課題が見られました。</p>                 |

\*調査問題は、国立教育政策研究所及び東京都教育委員会ホームページで見ることができます。

## 〔マラソン旬間〕

体力向上担当 松本 佳恵



本校では体力向上に向けた取り組みを年間通して行っており、1学期は「短縄とび旬間」、2学期は「長縄とび旬間」を実施しました。3学期は2月2日（金）より「マラソン旬間」が始まります。休み時間の最後5分に全校児童で校庭を走り、カードに記録します。旬間後には学年ごとにマラソン大会を行い、友達と競いつつ、自分の伸びを確かめます。大会日は後日、学年から連絡があります。なお、大会当日に早退・遅刻・欠席・リタイアになってしまった場合は、別日に計測しますが、大会の順位には反映されませんのでご了承ください。

児童の運動日常化と体力向上に向けて3学期も取り組んでまいりますので、ご家庭においてもご協力の程よろしくお願いたします。

## 〔読書週間・読み聞かせ活動〕

図書担当 林 悦子 熊本 幸代

四小では毎学期読書週間を行っています。3学期は1月22日（月）から26日（金）まで予定していましたが、インフルエンザによる学級閉鎖があり、またインフルエンザにかかっている児童も多く、これ以上の流行を防ぐために読書週間を延期することになりました。来月の2月19日（月）から23日（金）まで予定しています。

## 〔二中吹奏楽部演奏会〕

音楽専科 大谷 光平



1月20日（土）学校公開の2時間目に、二中吹奏楽部の皆さんをお招きし、演奏を聴きました。

勢いのある演奏に、会場はたちまち音楽の魅力に引き込まれていきました。指揮者体験コーナーや「ブンバ・ボン！」に合わせて踊るなど、四小の子供たちも楽しんで参加することができました。今回のコンサートは、子供たちにとって音楽を心と体で楽しむことだけでなく、よき交流の場にもなりました。この体験を生かして、音楽のよさや楽しさを感じ、自分たちの生活を更に潤いのあるものにしてほしいと願っています。

## 〔租税教室〕

6年担任 飯島 清正 星野 理



1月20日（土）学校公開の3時間目に、立川法人会から講師をお招きして租税教室を開催しました。

授業前の子供たちは、「なぜ消費税を払わないといけないのか」と疑問をもっていました。今回の学習を通して税金が無いと今の私たちの暮らしは成立しないことを学び、納税することの大切さを深く理解できたのではないかと思います。学んだことを将来に生かし、よりよい社会づくりに貢献できる大人になってほしいと切に願います。

## 〔インフルエンザ・風邪の予防について〕

養護教諭 新山 聡子

先月は2年1組、6年2組でインフルエンザによる欠席児童が増え、感染拡大を防ぐため学級閉鎖を行いました。引き続き、学校と家庭で石けんでの手洗いやこまめなうがい、換気、室内の加湿を心がけて予防に努めていきましょう。

登校後に発熱や体調不良の場合は、早めにお迎えをご連絡する場合があります。

保護者の皆様には、毎朝の児童の健康観察をお願いします。顔色、食欲、痛みや発熱の有無などをチェックし、体調が悪そうな場合は体温を測ってください。

病院を受診し、インフルエンザと診断された場合は出席停止となります。また、次に登校する時には病院が発行する登校許可証が必要になります。学校のホームページから書式をダウンロードできます。学校にも用紙がありますので、お知らせください。病院にお持ちになり、治療が終了した時に作成を依頼してください。ご家庭でのご協力、よろしくお願いたします。



## 〔本の寄贈について〕

11月の創立60周年記念式典で素晴らしいご講演をいただき、また本校保護者でもある藤倉 健雄様から、図書室への児童書の寄贈がありました。世界の偉人シリーズや歴史を含めて42冊いただきました。図書室でもすでに人気の本になっております。紙面を借りて御礼申し上げます。