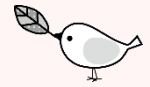




# 令和4(2022)年度 PTA活動について

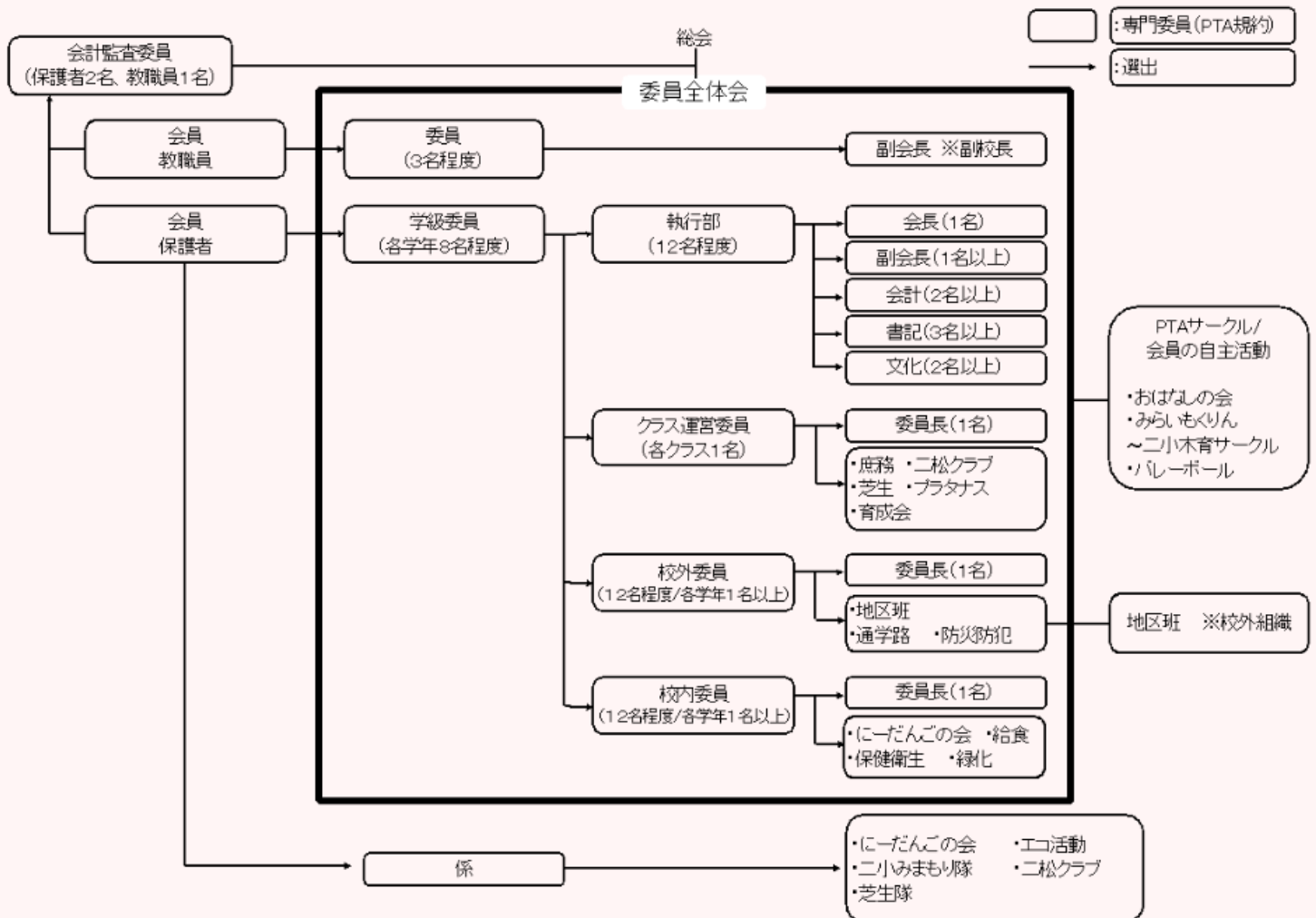


## 誰でも参加しやすいPTA活動を目指します

二小PTAでは、学校・家庭・地域社会が協力しながら、子供たちが安心して過ごせる環境を守っていきけるよう、話し合いを大切にしながら運営しています。

子供たちが安心して過ごせるために、保護者の方が無理なく参加できるようなPTA活動の枠組み作りを進めています。来年度もPTA活動へご理解とご協力をお願いいたします。

### <二小PTAのしくみ>



### <学級委員と係について>

・PTAの会員には「学級委員」としての活動と「係」としての活動の2種類があります。まずは各学級においてPTA会員の中から「学級委員」を3～4名ずつ選出し、後日互選会にて「専門委員」を決定します。

・「学級委員」以外の会員は、PTA活動に「係(お手伝い)」として参加します。「係」は希望アンケートに基づき決まります。各種行事や活動は会員の「係」活動で成り立っており、基本的には世帯あたり1つ以上の「係」を担当します。学級委員と係活動の詳細については、以下をご覧ください。

## 2022年度 学級委員の選出スケジュール



委員の選出スケジュールは以下のとおりです。

ご多用とは存じますが、できる限りご出席をお願いいたします。

項目	日程	内容
学級委員の発表	2月-4月保護者会予定 場所:各学級 新1年生 4月11日(月) 新2年生 2月28日(月) 新3年生 4月11日(月) 新4年生 2月28日(月) 新5年生 4月12日(火) 新6年生 3月3日(木) プラタナス 4月8日(金)	各学級で、PTA会員の中から選出した学級委員を 発表します。 新1年生～新3年生:各学級3名 新4年生～新6年生:各学級4名 (プラタナスは3学級で少なくとも1名) <u>*学級委員選出手順は、p.3をご参照下さい</u> * 新5年生からは各学級1名ずつ、会計監査員も選 出します。(新学級委員以外の方から選出) * 少人数学年の場合には学級委員の人数を調整す る場合があります。
専門委員 事前希望アンケート	学級委員が決まった 学級から順次実施	互選会に向けて、事前の希望調査を行います。 執行部・各委員会ごとの人数調整を行います。
互選会 (Zoom or 対面)	4月16日(土) 10:00-12:00	Zoomまたは対面で実施します。執行部・委員会ごと の希望者で話し合い、各担当を互選します。
新旧の顔合わせ 引き継ぎ	引継ぎ期間 4月16日(土)～28日(木)	担当ごとに引継ぎ日を設定し、実施します。オンライ ンまたは対面で行います。
書面総会	総会資料配布 4月18日(月) 議決権行使書〆切 4月25日(月) 開票・集計・監査 4月26日(火) 書面による結果報告 5月2日(月)	令和4年度の総会は書面による審議とさせていただきます。 議案・令和3年度活動報告 ・令和3年度決算報告・会計監査報告 ・令和4年度活動方針 ・令和4年度学級委員 ・令和4年度予算案
係の決定	5月下旬	アンケートに基づき、クラス運営委員にて係を決定し ます。決定後、各担当専門委員より詳細な日程や内 容についてお知らせがあります。



## 学級委員選出手順



令和4年度学級委員は、1クラス3～4名（プラタナスは3学級で少なくとも1名）を、  
学級委員希望アンケート\*1の結果をもとに、以下の通り選出いたします。

### [学級委員希望アンケートの結果]

#### Aの人数

- 4名→決定
- 5名以上→Aの中から話し合い\*2で4名選出
- 4名未満→A→決定
- +足りない人数を、Bの中から話し合い\*2で決定

#### A+Bの人数

- 4人未満→AとB→決定
- +足りない人数をCの中から抽選\*3にて決定

A: 学級委員希望アンケートに「希望する」と回答した方  
B: 学級委員希望アンケートに「希望者がいなければ協力できる」と回答した方  
C: 学級委員希望アンケートに「希望しない」と回答した方で、これまでに該当学年で一度も学級委員をしていない方  
(すでに一世帯当たり3回以降学級委員を経験した方、または正副会長を経験し委員が免除となっている方を除く。)

\*1 新1年生: 2022年2月1日配布、4月6日回収

在校生: 2022年1月25日配布、2月4日回収

\*2 話し合いによる選出が難しい場合、抽選になることもあります。

\*3 抽選は各クラスの担任の先生が行います。

皆さまのご都合はできる限り配慮いたしますので、委員引き受けが難しい方はその旨アンケートにご記入ください。

\*4 正副会長・委員長希望者は優先的に当選

\*5 プラタナス運営委員も児童1人につき1回委員をする決まりは、交流級と同様とします。

(交流級で委員を務めた方は、プラタナスでは免除。逆も同様。)



## 係の活動概要(新学級委員以外の方全員が対象です)



- ・☆の付いている係は、人数が多いほど1人あたりの負担が軽くなりますので、可能な方は1つ以上の係にご協力をお願いいたします。
- ・社会情勢により、活動が変更になる場合もありますが、あらかじめご了承ください。

係	日程	募集人数	活動概要	担当委員
二小 みまもり隊	学期始めなど の見守り日 8:00-8:30	人数制限なし (年間1-2回/ 人)☆	事故の起こりやすい学期初めやスクールゾーンがなくなる土曜の登校日などに、各地区の見守り地点で、登校時の見守りをします。※未就学児を連れてのご参加はご遠慮ください。	校外 委員会
芝生隊	6-9月(8月除く)の毎 週火・木8:30-10:00	40名 (年間1-2回/ 人)☆	スクールサポートスタッフの方から当日指示をいただき、芝刈り、草取り、施肥などを行います。校庭での作業のため、小さなお子様連れでの参加も可能です。	クラス 運営 委員会
二松クラブ  *夏休みに開催される校内・校外講師による特別講座	開催準備 4-7月の5日間程度	準備各回 5-10名程度	印刷物のチェック、印刷・配布や集金、抽選などを行います。集金以外の日であれば小さなお子様連れも参加可能です。	クラス 運営 委員会
	開催当日 夏休み中の3日間	開催当日 8名程度	受付と場所案内を中央昇降口で行います。(開催当日の係の方のお子様は必ず何かの講座を受講できる特典付きです!)小さなお子様連れの作業はできません。	
にーだんご の会  *国立市谷保の郷土食「煮い団子」という団子汁を、みんなで一緒に作って食べる会	前日準備 12月初旬の金曜	12名	育成会の方との調理と会場準備作業です。時間は11月の育成会で確定するため、直前のご連絡となります。	校内 委員会
	当日準備・運営 12月初旬の土曜 8:30-13:00	24名	参加費がかかります。子供たちの誘導や調理の見守りの他、力仕事もありますので男性も大歓迎です!	

### 令和4年度「係」希望アンケートのオンライン登録のQRコードとURL

★PTA学級委員については、別紙ピンク色の【「PTA学級委員」希望アンケート】を、お子様ごとに担任の先生にご提出ください(紙で提出)。

★係については、1番下のお子様で、下記に該当するQRコードより登録をお願いします(フォームで提出)。係の詳細は別紙ピンク色の「係」希望アンケートをご覧ください。

<係・新入生用>

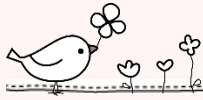
<https://forms.gle/HCTH5tD7Gm4GB5nE6>

<係・在校生用>

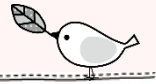
<https://forms.gle/6neV8S4M1NGtudBn8>



★学級委員・係ともに締切:2022年2月4日(金)※在校生のみ



## 学級委員(専門委員)の活動概要



### <学級委員の活動>

☆(目的)学級委員は、協力してPTA活動の充実に努め、各学級の保護者会員と学年委員会・専門委員会・委員全体会などをつなぎます。

- ◆総会(4月)及び全体会(年3回以上)への出席(書面での出席扱いも可能)
- ◆「PTAだより」に載せる活動報告書作成(全体会の回数に準ずる)
- ◆運動会当日のサポート(主に駐輪場整理)など

### 執行部14名(会長・副会長・会計・書記・文化)

担当委員	人数	活動内容 ☆目的 ◆内容 ◎詳細
正副会長 (通称:正副)	4	<ul style="list-style-type: none"> <li>☆本会を代表し、会務を統括する(会長)</li> <li>☆総会及び全体会を招集する(会長)</li> <li>☆校内外の連絡の窓口となる(会長)</li> <li>☆会長の任務全般を補佐し、必要に応じて代表の代理を務める(副会長)</li> <li>◆全体会及び総会の準備・運営(年5回)</li> <li>◆PTA発行物の確認(通年)</li> <li>◆各種行事への参加・お手伝い</li> <li>◆学校・育成会・各担当との連絡相談(通年)</li> <li>◆育成会定例会(隔月)への出席と活動への参加(会長・副会長1名)</li> <li>◆新入生説明会での概要説明(2月)、新入生の学級委員決めのサポート(4月)</li> <li>◆次年度における「はずむ」の編集</li> <li>◎PC作業:多い</li> <li>◎活動時期と頻度:通年。月2・3回～随時。平日参加調整可能。</li> <li>◎自宅作業80%、集会型20%</li> </ul>
会長	(1)	<ul style="list-style-type: none"> <li>◆活動方針の作成</li> <li>◆会長会(月1回平日午前)、校長会長会(年4回平日午後)での近隣校との情報・意見交換</li> <li>◎PC作業:多い</li> <li>◎活動時期と頻度:通年。月2・3回～随時。平日参加多い。</li> <li>◎自宅作業60%、集会型40%</li> </ul>
副会長	(3)	<ul style="list-style-type: none"> <li>◆施設設備に関する要望書の作成</li> <li>◆運動会におけるPTAお手伝いの準備(※令和3年度はコロナのためなし)</li> <li>◎PC作業 多い</li> <li>◎活動時期と頻度:1学期~2学期始めに在宅作業が集中。1学期は月に1~2回学校での作業(施設設備の見学会、打ち合わせ等)。平日参加多い。</li> <li>◎自宅作業80%、集会型20%</li> <li>◆「ピーポくんの家」普及活動の推進(登録者管理・市の説明会への出席・マップ作成)</li> <li>◆育成会定例会への出席(2ヶ月に1回、第二月曜午前)</li> <li>◎PC作業:多い</li> <li>◎活動時期と頻度:2学期に作業が集中。月2~6回。平日参加多い。</li> <li>◎自宅作業80%、集会型20%</li> <li>◆PTA活動に関する保険業務(契約更新・保険会社との連絡)</li> <li>◆グループメールおよび委員名簿の登録・管理</li> <li>◆全体会の司会</li> <li>◎PC作業:多い</li> <li>◎活動時期と頻度:年度始めと終わりが主。平日参加少ない。</li> <li>◎自宅作業100%</li> </ul> <p>※副会長の活動の分担(◆の組み合わせ)は年度ごとに変更可能です。</p>

🗣️ 会長や副会長には、PTA委員未経験者でもなれますか？

😊 なれます。低学年の保護者の方でも大丈夫です。二小の子供たちのより良い環境づくりに思いのある方、ぜひ立候補してくださいね。

🗣️ 人前で話をすることはありますか？

😊 会長は全体会、育成会定例会での挨拶、また新入生説明会でPTA活動の説明をします(長いスピーチをする必要はありません)。副会長は全体会の司会をします。また全体会での活動報告は各担当がそれぞれ行います。

🗣️ 活動量は多いですか？

😊 普段の主な活動は、各委員さんから届く文書の確認や相談、年5回の全体会に向けた準備などです。正副4人での話し合いは普段はSlackやLINEなどで行い、全体会の前や、各委員会からのご相談があった場合は都合の合う者で対応しました。仕事や子供の病気などで活動できない時も4人でやりくりできるので心強いです。活動量は他の委員より多いですが、会長か副会長を1回務めると、学級委員を3回務めたこととみなされ、その後の学級委員の選出が免除となります。

🗣️ コロナ禍ではどのように活動しましたか？

😊 これまで対面で行ってきた総会・全体会を、書面総会・オンライン(Zoom)全体会に切り替え、どのような状況でも安定して話し合いや意思決定ができるようにしました。また、執行部と委員長のやり取りにはSlackを使用しました。その時その時の状況で柔軟に対応していく必要があるため、それぞれの活動の「目的」を意識しながら、学校や育成会、PTA委員内での連絡相談を丁寧に行い活動を進めました。

🗣️ PC作業はどんなことがありますか？

😊 全体会等の資料作成、各担当からのお便りのチェック、お便りの作成等です。wordやExcel、google workspace(ドライブ・ドキュメント・スプレッドシート、フォーム)等を使用します。

🗣️ PTAに参加してみてどうでしたか？

😊 校長先生も副校長先生も臨機応変に相談に乗ってくださるので、新しい提案や変更等も前向きに進めることが出来ます。また、各委員さんの意見を聞く機会が多く、課題解決に向けて一緒に考える時間はとても貴重な経験であり、多方面にお知り合いができるのもうれしかったです。お互いの生活を尊重し、協力して活動することができ、充実した時間を過ごすことができました。

担当委員	人数	活動内容 ☆目的 ◆内容 ◎詳細
会計	2	☆ 予算案を作成し、総会が決定した予算に基づいて一切の会計事務を務める ☆ 総会において会計監査を経た決算報告をする ☆ 本会の財産の管理する ◆ PTA会費の管理 (会費集金、口座名義人変更、各種活動費振込み、奨励金の申請) ◆ 来年度の予算作成 ◆ 卒業生や離任される先生のコサージュ管理 ◎ PC作業: 多い ◎ 活動時期と頻度: 年度始めの会費集金時期、年度末の監査時期に集中 ◎ 自宅作業80%、集会型20%

🗣️ 会計の活動は大変ですか？

😊 会計の活動は主に帳簿係りと出納係りに分かれますが、2人で協力して作業を進めます。また、1人で進める作業もありますので、時間の融通がききます。日程の決まった活動も少なく、お仕事をされている方でも担当可能です。また、PTAの会費を受け持つ責任はありますが、年数回の出し入れになりますので、それほど負担にはなりません。立て替え分への支払いはネットバンキングも使用しており、学校への登校も月1回あるかないかです。

毎月仕事があるというより、会費集金時期、各種活動費の振り込み時期、監査時期など仕事がある時期が一定期間に集中しています。

主に自宅での作業中心となりますので、小さなお子さんがいても大丈夫です。出納係は直接学校に赴いたり、ゆうちょ銀行で記帳する等といった作業があるので平日に時間を作る必要があります。

🗣️ パソコン作業はありますか？

😊 パソコン作業は多いです。コロナ禍の為メール連絡が主となり、PTA会費集金の管理も会計2人がクラウド上で行

いました。帳簿係はExcelを使用します。前年度のデータを参考にでき、難しい作業はありませんが、帳簿付けや次年度への引き継ぎ資料作り等、一定程度の時間を要します。また、PTA会費の集金については、各ご家庭からゆうちょ銀行への振り込みになっておりますので、ゆうちょダイレクトでの入金確認が必要です。振り込み期間は約2週間で、会計が全学年の入金確認をするため、パソコンを使用します。

🗣️ 新委員さんへ

😊 活動を通して学校の様子がよくわかり、全体会では先生方より子供たちの様子を詳しく聞くことができ、子供たちにさりげなく学校の話題をふることができます。二小PTAはこれまでの先輩PTA委員の方の尽力により、見直しを重ね、より子供たちの為になるPTA活動を目指しています。ぜひ立候補していただきたいです。

担当委員	人数	活動内容 ☆目的 ◆内容 ◎詳細
書記	4	☆総会ならびに全体会の審議等、活動に関する事項を記録して会員に報告する ◆総会、全体会(年5回) ◆総会、全体会用の事前資料の取りまとめ、議事録作成 ◆総会の報告(5月上旬)、PTAだより(年5回)作成、編集、ホームページ掲載 ◆二小ホームページ「PTAの窓」に関する取りまとめ ◆次年度配布資料の整理、印刷の取りまとめ(12-3月) ◆物品購入管理、印刷機の管理 ◆準備室の整理整頓、ゴミ捨て ◎PC作業：多い ◎活動時期と頻度：通年。月6回程度。平日参加調整可能。 ◎自宅作業70% 集会型30%

🗣️ 配布資料はどのように作成しますか？

😊 総会や全体会で各委員から事前に提出された原稿を元に議事録やPTAだよりを作成します。Zoomで記録をしますので確認作業も問題なく行えます。フォーマットは基本的に全てWordを用います。簡単なリスト作成などにExcelを用いることもあります。データはUSBメモリに入れて引き継ぎます。

🗣️ 自宅にパソコンが無くてもできますか？また、パソコン操作に慣れていない場合は難しいですか？

😊 自宅のパソコンで配布資料などの作成をするのでWordなどの基礎知識があった方がスムーズに作業できます。ただ、校閲、印刷、設備管理などのパソコンを使用しない作業もありますので役割分担を決めて取り組んでいます。

🗣️ 在宅での作業は多いですか？

😊 基本的に在宅での作業になります。印刷は学校の準備室で行いますので、都合のつく人が担当します。

🗣️ PTAに参加してみてどうでしたか？

😊 PTA活動の全体を把握することができ、PTAと会員を繋ぐ役割を担えたと思います。全ての配布資料を書記が編集するわけではないので、思っていたほど活動量は多くありませんでした。読みやすい配布資料になるように工夫を凝らしました。より良いPTA活動のため意見を委員全体で話し合えた有意義な1年でした。

🗣️ 新委員さんへ

😊 4人で意見を出し合い、工夫しながら形にしていける楽しさがあります。パソコン作業に慣れている方、文章を書くのが得意な方はぜひ立候補いただきたいです。

担当委員	人数	活動内容 ☆目的 ◆内容 ◎詳細
文化担当	4	☆学校やPTA内における文化的事業の拡充や文化的活動および環境教育の向上を推進する ◆家庭教育学習会の計画・実施(育成会・PTA 共催行事) ◎PC作業：中くらい ◎活動時期と頻度：家庭教育学習会(土曜日開催)の開催前2ヶ月ほどは週1~2回程度。3学期は次年度の企画。平日参加は調整可能。 ◎自宅作業80%：集会型20%

🗣️ 家庭教育学習会について教えてください。

😊 国立市の助成金と育成会のご協力のもと、地域の子育てにつながる学習会を実施しているものです。保護者の皆様への企画募集、選定、計画、実施を行います。

🔪 活動日は毎回出るのですか？

😊 子供の病気など突発的なこともあるので、メンバー間で融通できれば大丈夫です。

🔪 活動にパソコンを使用しますか？

😊 令和2年度より執行部・委員長の連絡にはメッセージングアプリSlackを使用しています。パソコンがあれば便利ですが、スマホのアプリもあります。家庭教育学習会のお便りの作成ではパソコンを使用します。

🔪 活動の中で工夫したことはありますか？

😊 LINEグループを活用して相談や情報共有をしていました。

🔪 PTAに参加してみようでしたか？

😊 4名で作業を分担して協力しながら取り組みました。PTAが初めての方でも不安なことは相談できるので心強いと思います。家庭教育学習会では、参加した方からたくさんの嬉しい感想をいただき、開催できてよかったですと感じました。

## 校外委員会10名

担当委員	人数	活動内容 ☆目的 ◆内容 ◎詳細
校外委員	10	<ul style="list-style-type: none"> <li>☆児童の校外生活の安全を守るための活動</li> <li>☆児童を取り巻く環境を良くするための活動</li> <li>◆校外委員会の実施・参加</li> </ul>
委員長	(1)	<ul style="list-style-type: none"> <li>◆各チームの相談役兼執行部からの連絡窓口</li> <li>◆育成会定例会(第2月曜午前)への出席と各校外委員活動への参加(適宜)</li> <li>◆校外委員会の開催</li> <li>◆PTA全体会前の準備(審議事項・報告連絡事項の取りまとめと報告)</li> <li>◆PTAだよりの校外委員会部分の作成</li> <li>◆各チームで作成したお便りなど発行物の内容確認</li> <li>◆新地区班長会議の運営(令和3年度は書面予定)</li> <li>◎PC作業: 中くらい</li> <li>◎活動時期と頻度: 通年。月数回程度。平日参加もあり。</li> <li>◎自宅作業70% 集会型30%</li> </ul>
地区班チーム	(3)	<ul style="list-style-type: none"> <li>◆二小みまもり隊活動の管理(各地区班への振り分け等)</li> <li>◆各地区班長からの相談対応(随時/メールが主)</li> <li>◆新地区班長会議&amp;新1年生保護者会の開催準備、当日の運営(2月)</li> <li>◎PC作業: 中程度</li> <li>◎活動時期と頻度: 1~3月に集中。平日参加は全体会出席など。</li> <li>◎ほぼ自宅作業</li> </ul>
防災・防犯チーム	(3)	<ul style="list-style-type: none"> <li>◆パトロールカードの発注・作成・管理</li> <li>◆「ピーポくんの家」活動の補助(地域の方へのお便り封入作業。11月)</li> <li>◎PC作業: 少ない</li> <li>◎活動時期と頻度: 年間10回程度学校で作業。土曜などでも調整可能。</li> <li>◎自宅作業or 集会型: 分担によって調整可能</li> </ul>
通学路チーム	(3)	<ul style="list-style-type: none"> <li>◆通学路危険箇所改善のための取り組み(アンケートとりまとめ、安全点検)</li> <li>◆交通安全啓発活動(年1回「地域あんぜんマップ」の更新・配布)</li> <li>◎PC作業: 中程度</li> <li>◎活動時期と頻度: 1~2学期が中心。平日参加調整可能。</li> <li>◎自宅作業or集会型: 分担によって調整可能</li> </ul>
🔪 活動はどのように進めますか？		



☺各チーム引継ぎ資料を参考に、文書作成、メールまたは書類による保護者への通知、会合参加になります。パソコン作業担当者と、学校での作業や会合参加を行う担当者に分けることもできます。委員長はGoogleのグループメールの作成、管理があり、難しい知識は必要ないですが、自宅にパソコンがないと対応は難しいかもしれません。チームでグループLINEを作成し、常に連絡を取り合えるようにしました。

🗣️地区班活動とは？

☺登下校の安全を守るだけでなく、ご近所の保護者や子供たちとつながることで犯罪の抑止や災害時の備えにもなる活動です。

🗣️パトロールカードとは？

☺犯罪抑止を目的として、保護者の自転車にパトロールカードを装着する取り組みを行っています。年に1度、新規のお願いと再発行を実施。主に事務作業となります。

🗣️通学路危険箇所改善のための取り組みとは？

☺全校保護者からとった通学路に関するアンケート結果を元に、危険箇所に関する要望を学校に提出します。その後、実踏調査として学校・国立市・立川警察と合同点検を行い、通学路の安全改善に努めます。

🗣️「ピーポくんの家」活動とは？

☺「ピーポくんの家」活動担当者(副会長)の作業の補助をします。11月に毎年、「ピーポくんの家」活動に登録をいただいている方に来年度継続の意志を確認します。その際、お便りの印刷・封入作業がありますのでその補助を行います。

🗣️コロナ対策で変更したことは？

☺子供たちの登校の形が変わり二小みまもり隊の協力時間の変更や、新地区班長会議を書面で行うなどイレギュラー対応となり、初めはとまどう点もありましたが、意見交換を重ね考えながら各チームメンバーで協力して取り組みました。

🗣️PTAに参加してみてどうでしたか？

☺校外委員会は、育成会・警察など、学校を取り巻く地域の方と一緒に活動が中心となる委員会です。これまで気が付かなかった活動や、子供のために活動してくれている人たちのことを知り、とても勉強になりました。環境を大きく変えることは簡単ではありませんが、意識を持って皆が協力することで、子供たちの安全確保に大きく貢献できると思います。

🗣️パソコンは作業はどのくらいありますか？また、お子さん連れでも大丈夫ですか？

☺担当係のメンバー内で話し合い、例年パソコン作業・印刷・配布作業など分担制で行っているため、パソコンが苦手な方でも大丈夫です。またお子さん連れの方でも活動はしやすいです。

🗣️活動はどれくらいのペースですか？

☺担当係により、活動時期が異なりますが、多い係で1年を通じてPTA準備室で作業する回数は7回ぐらいです。進められる仕事の内容や打ち合わせなどはグループラインなどを活用し、直接の打ち合わせは最小限(1・2回)で行っております。パソコン作業担当の方はUSBメモリーの前年資料を参考にしながら、自宅作業になります。印刷や配布準備担当される方はお仕事をされていても、各自の休みを利用して作業ができます。

🗣️新委員さんへ

☺初めてPTA委員をされる場合は不安もあると思いますが、困った時は正副会長や他の委員長さんに相談しながら、メンバー同士の気遣いやITツールの活用などで、協力しながら活動に取り組むことができますので、ぜひ前向きな気持ちで取り組んでいただきたいです。また、色々な学年の保護者とお話する機会がふえて楽しかったです。

## 校内委員会12名

担当委員	人数	活動内容 ☆目的 ◆内容 ◎詳細
校内委員	12	☆児童の健やかな発育を目的とする活動 ☆校内における児童の取り巻く環境をよりよくするための活動 ◆に一だんごの会当日サポート
委員長	(1)	◆各チームの相談役兼執行部からの連絡窓口 ◆育成会定例会(第2月曜午前)への出席と各校内委員活動への参加(適宜) ◆PTAだよりの校内委員会部分の作成 ◎PC作業:多い ◎活動時期と頻度:通年。校内委員会の行事が多い2学期は作業が集中。月数回～随時。平日参加多い。 ◎自宅作業60% 集会型40%
給食担当	(2)	◆給食センター開催の委員会への参加(月1回) ◆給食アンケートの実施、給食試食会(年1回) ◎PC作業:少ない ◎活動時期と頻度:月1回程度。平日参加多い。 ◎ほぼ集会型。
保健衛生担当	(2)	◆学校保健委員会の準備(5～11月、打ち合わせは3回程度) ◎PC作業:多い ◎活動時期と頻度:2学期に集中。平日参加多い。 ◎自宅作業40%・集会型60%
緑化担当	(4)	◆フラワー隊の運営(5-10月:毎週木曜、11月-4月:隔週木曜、午前10-11時) ◆花の苗の買い出し ◎PC作業:少ない ◎活動時期と頻度:5～10月は週1、11月以降は2週に1度。平日参加多い。 ◎集会型100%
「に一だんごの会」担当	(3)	◆育成会定例会の9～11月出席 ◆育成会との共催行事「に一だんごの会」(12月)の準備・運営 ◎PC作業:多い ◎活動時期と頻度:2学期に集中。平日参加多い。 ◎自宅作業50%・集会型50%

### 🔍 給食アンケートって何？

😊 校内委員の子供たちを対象に、好きなメニュー・嫌いなメニューの意見を聞き、その声を給食センターへ伝えています。LINEやメールでアンケートを実施しているため、スムーズに回答を得られます。

### 🔍 学校保健委員会って何？

😊 子供たちの健康の保持増進のための学校医・学校・家庭・地域社会から成る組織です。年に1回の会議があり、保健衛生担当は会議の中での講演会を企画します。保健主任の先生にアドバイスをいただきながら進めます。打ち合わせは4回、保健委員の都合の合う平日午後1時間程集まりました。先生から子供の様子も聞くことができ、とても有意義な時間でした。子供の心身の健康について考えたい方、ぜひ力を貸してください。

今年度も新型コロナ感染拡大防止のため、オンライン(Zoom)開催にしました。事前にアンケートで質問を募り、前半で養護の先生や校医の先生からのお話と質問への回答をいただき、後半ではスクールカウンセラーの先生に講演をお願いしました。

### 🔍 フラワー隊って何？

😊 週1回1時間、緑化委員と一緒に屋上庭園や中央玄関の花壇のお世話をしてくれるメンバーです。毎年4月に募集しています。予定が空いているときに参加していただけるだけでも大丈夫。毎週顔を合わせるので、フラワー隊の方も緑化委員も仲良くなり、楽しく活動しています。毎週子供たちの様子が見られるのも嬉しいで

す。

🔍 パソコン作業はどんなことがありますか？

😊 過去のデータを参考にお便りの作成をします。簡単な作業で、頻繁にパソコンを使う必要はありません。

😊 に一だんごの会は参加者が200人を超える大きなイベントなので、準備のために参加者名簿やタイムテーブル、会場図など、WordやExcelを利用して作成します。参加申し込みにはGoogleフォームを活用しました。パソコンが使える方、ぜひ力を貸してください。

🔍 新委員さんへ

😊 初めてのPTAということで不安でしたが、活動が年間を通じて組み立てやすく、協力して楽しく取り組みました。知識が増えて、勉強になりました。また色々な学年の保護者とお話する機会が増えて楽しかったです。例年とは違う状況下での活動でしたが、周りの方々のフォローもあり円滑に行うことができました。

## クラス運営委員会15名(各学級1名)

担当委員	人数	活動内容 ☆目的 ◆内容 ◎詳細
クラス運営委員	15	☆学級内外の連絡の窓口となり円滑な学級運営をサポートするための活動 ◆クラス運営委員会への出席(年5回程度/令和3年度はZoomにて開催) ◆各担任の先生との専用連絡ノートを使って調整(通年) ◆PTAに関する連絡事項の伝達(一斉配信メール) ◆次年度のクラス役員選出(アンケートを回収して可能な人の調整など)(2月) ◆担任の先生へのありがとうメッセージの作成(3月) ◇茶話会・親子レクの企画・運営 ◇読み聞かせの先生と保護者の調整 ◇年2回のテトラパック・インクカートリッジ集計手伝い ※プラタナスクラス運営委員は◇の活動は任意。専門委員はプラタナス。
委員長	(1)	◆クラス運営委員会の開催などクラス運営委員全体のとりまとめ ◆副校長先生・執行部および他委員長との連絡調整 ◆発行資料や配信メールの確認・承認 ◆各「係」募集と集計・割振り(3月) ◎PC作業:多い ◎活動時期と頻度:通年(月数回～随時)。年度末が多い。平日参加多い。 ◎自宅作業50% 集会型50%
庶務	(3)	◆委員長補佐 ◆クラス運営委員会開催時の議事録・場所取り(令和3年度はZoom会議のセッティングと司会を担当) ◆各「係」募集と集計・割振り(3月) ◆アルバム作成のアナウンス ◎PC作業:多い ◎活動時期と頻度:年度末に多くなる。平日参加は中程度。 ◎ほぼ自宅作業
ベルマーク	(3)	◆テトラパック、インクカートリッジの回収呼びかけ。 ◆集計日(令和3年度は11月のみ)に向けての準備と当日の監督。 ◆ベルマーク財団や各企業に集めたテトラパックなどの発送手配。 ◆副校長先生に購入品の検討依頼や商品購入の手続きなど。 ◎PC作業:中くらい ◎活動時期と頻度:年2回の回収・集計の準備のため夏と冬は活動頻度高め(予定)。平日参加多い。 ◎自宅作業30% 集会型70%
芝生	(2)	◆年4回の芝生維持委員会への出席(学校公開日の午後開催) ◆芝生隊の編成・お便り作成。(活動期間は9月まで。) ◆芝生作業(期間は、6月～運動会前までの週2回)期間内で数回参加。 ◎PC作業:少ない ◎活動時期と頻度:6～9月間で4回程度。平日参加多い。

		◎ほぼ集会型
育成会	(2)	◆隔月、第2月曜日の午前中に育成会会合に参加。 ◎PC作業：少ない ◎活動時期と頻度：2ヶ月に1回の育成会会合に参加。平日参加多い。 ◎ほぼ集会型
二松クラブ	(4)	◆二松クラブ担当教諭との仕事の調整。 ◆係の編成、活動の調整、当日の監督(活動期間は8月まで)。 ◆資料の印刷配布、抽選や集金と担当の子供の誘導など。 ◎PC作業：中程度 ◎活動時期と頻度：年度初め～夏休み開始まで。平日参加あり。 ◎ほぼ集会型

🔪 仕事をしても出来ますか？

😊 お仕事をしている方も多くいらっしゃいます。クラス運営委員会や学年レク、茶話会は平日に開催することが多いので、年に数回は調整していただく必要があります。クラス運営委員会を欠席する場合は、メールなどでの参加も可能です。

🔪 パソコン作業はありますか？

😊 パソコン作業(メールとwordが主)がありますが、多くは前年度の資料を加筆修正するかたちとなります。庶務、係の集計、割り振り時にエクセルを使用します。また、係募集のアンケートフォームの作成作業もあります。(Googleフォームにて。前年度の加筆修正がある場合)

🔪 コロナ禍ではどのように活動しましたか？

😊 委員会はすべてZoomで開催し、日々の連絡相談はメールやラインで行いました。また、保護者への連絡を一斉メールに切り替えるなど仕事のオンライン化を進めました。

🔪 プラタナスクラス運営委員はなぜ一部の活動が任意なのですか？

😊 プラタナスは3学級あり、またプラタナスと交流級で過ごす割合は児童によって違います。3クラスの取りまとめと個別対応の大変さがあるので、一部のクラス運営委員共通の仕事については任意での参加となっています。

🔪 芝生維持委員会とは？

😊 メンバーは、学校・二小同窓会・PTA・育成会・育成会ソフトボール部・国立二小サッカークラブ・国立クラブ・西の会・三和会です。PTAからは、係と芝生(専門委員)が芝生作業に参加しています。

🔪 二松クラブとは？

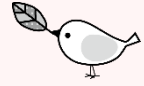
😊 夏休みに子供向けに3日間開催されるボランティア講師と先生による特別講座です。(スライムやプラ板作り、認知症サポーターになろう、鉄棒講座など)参加は抽選になります。当日の誘導を担当される方(二松クラブ専門委員)のお子様は、該当時間の講座に参加することが可能です。※二松クラブの委員設置が承認された次の年度からコロナ禍となり、二松クラブ担当はまだ一度も活動ができていません。

🔪 新委員さんへ

😊 活動を通じて子供たちのクラスでの様子を見ることができます。また、担任の先生や、プラタナスを含む全クラスの委員さんとのつながりができます。お子様の学年だけではなく、他の学年の状況や活動についても知りたいという方にはお勧めです。



## 二小PTAへの疑問あれこれ



### Q. 二小PTAにはどんな特徴があるの？

#### A. 地域と連携した活動が多いのが特徴です。

「にーだんごの会」は、育成会の皆様とPTAの委員や係が協力して、準備・運営しています。また、屋上緑化や花壇の手入れ、芝生の手入れなども、地域の皆様の積極的なご協力を得て、一緒に活動しています。

その背景には、学校内・家庭内だけでなく地域全体で子供たちを守り育てていこうという考え方や、学校内や学校-保護者間の課題に対する第三者の助言の獲得といった目的があります。

### Q. 育成会って何？

#### A. 児童の健全育成を目的に、PTA・自治会・民生(児童)委員・商店会などがメンバーとなっている自主的組織です。

各小学校区に8つの地区育成会があり、それぞれ、市から補助される15万円の予算で様々な活動を行っています。二小地区育成会は、近隣地域の方々や民生児童委員など約40名で構成されています。

### Q. 会費は何に使っているの？

#### A. 防犯活動や地域との共催行事などです。

4月に行われる定期総会の予算案に沿って使用しています。具体的には、「ピーポくんの家」関連の維持費、犯罪抑止のために自転車に取り付けていただいているパトロールカードの作成費、育成会との共催行事で用いる消耗品費や講師への謝金、緑化活動費、学年レクの費用などです。会費は4月の定期総会で決まります。来年度のPTA会費は今年度と同額の1,300円/世帯(教職員は保険料を除いた1,200円)を予定しております。なお会費の納入が困難な場合、免除することができますので、副校長にご相談ください。

### Q. 学級委員・係決めはいつするの？

#### A. 学級委員は、クラス替えのない学年は2~3月中に、クラス替えのある学年は新年度の始業式から保護者会までの間に、新1年生は4月の保護者会で、「学級委員希望アンケート」をもとにPTA会員の中から選出します。

係(学級委員以外の方で、各活動のお手伝いをする方)は、5月に決定します。アンケートのご希望やご都合に沿って、新旧クラス運営委員が振り分けます。

### Q. 互選会ではどうやって専門委員を決めるの？

#### A. 事前にアンケートを行い、執行部・校内委員会・校外委員会・クラス運営委員会のどれを希望するかお聞きします。当日は希望が同じ方どうして集まり、話し合いで決定します。

互選会はコロナの感染拡大状況を見ながら、オンライン(Zoom)または対面にて行います。学級委員になった方はご参加ください。事前のアンケートで会長、副会長、各委員長が決まっていない場合は、立候補を募り決定します。その後、執行部・委員会ごとに希望のグループに分かれて、話し合いの上担当を決定します。次年度委員への引継ぎ作業を考慮し、6年生の保護者が希望する場合、正副会長および各専門委員会の委員長の選出から外れることができます。

### Q. 活動趣旨に賛同できないので加入したくない場合は？

#### A. 期日までに加入しない意思をお伝えください。

本紙をお読みいただき、加入を希望されない場合、また新年度早々に転校予定がある場合なども同様に2月18日(金)までに副校長にご連絡ください。PTAに加入しない場合、毎年度、副校長への連絡をお願いいたします。退会してもお子様が不利になることはありませんが、PTA会費を用いて行う活動に参加される場合や、PTAからの子供への記念品を希望される場合に実費をいただくことがあります。またPTA保険(PTA行事中の怪我、会員についてはPTA活動下・児童についてはPTAの管理下管理外を問わず賠償責任を補填)には加入できません。

### Q. 未就学児と一緒に参加できないものはある？

#### A. クラス運営委員のベルマーク活動(回収・集計)、係活動ではみまもり隊とにーだんごの会(調理お手伝い)です。

上記以外で未就学児と一緒に参加できないものはありませんが、一緒に会議に出る場合はおもちゃを持参するなどの工夫

をしたり、お互いに子供を見合うなどをして会議の円滑な進行に配慮しました。

**Q. 父親は学級委員になれますか？**

**A. なれます。**

毎年度、お父さんの委員の方が参加しています。係活動にも、保護者の方なら誰でもご協力いただけます。

**Q. 学級委員は何回やるの？**

**A. 児童1人に対して1回以上、1世帯あたり3回以内を原則とします。**

希望すれば4回以上も可能です。会長や副会長を1回でも務めると、3回分務めたこととみなし、その後のPTA学級委員は免除となります。また、令和4年度からは委員長を1回務めると、児童2人分務めたこととみなし、2人目のお子さんの学級委員は免除となります。(以下参照)

PTA規約の補完資料 2-1⑥より

[正副会長について]

- ・正副会長は、他の学級委員より活動日数・活動量が多く、更に次年度以降も育成会委員としての活動があります。
- ・特定の保護者の負担が大きくなることを避ける観点から、会長又は副会長については、1回務めることで、3回分務めたこととみなします。つまり、会長又は副会長を1回でも務めることにより、「1世帯あたり3回以内を原則」(2-1学級委員③)との要件を満たすこととなり、その後の学級委員は免除となります。
- ・なお、本制度は平成28年に制度化されたものですが、選出年度に関わらず、過去の正副会長経験者全員に適用します。ただし、上記条件に合致する保護者本人が学級委員として活動を希望する場合は、この限りではありません。

[委員長について]

- ・各専門委員会の委員長も、活動日数が多く活動内容も多岐にわたるため、特定の保護者の負担が大きくなることを避ける観点から、1回務めることで児童2人分務めたこととみなします。
- ・委員長については令和4年度以降に選出された方について適用します。ただし、上記条件に合致する保護者本人が学級委員として活動を希望する場合は、この限りではありません。

まだまだ聞きたい！という方は・・・



**お気軽に正副会長グループメールまでお問い合わせください。**

**03seifuku@googlegroups.com**

